

Hublots à double vitrage, similaires à DIN 28120, avec ou sans chauffage



Hublot à double vitrage similaire à DIN 28120, DN 150, PN 16, avec élément chauffant intégré, 24 V, 50 W

Application:

Pour pressions nominales PN 6 / PN 10 / PN 16

Utilisation:

Dans des cas où l'on désire éviter de la condensation ou des dépôts de produits sur les verres.

Les hublots contiennent 2 verres séparés, distancés par une entretoise.

L'élément chauffant se monte par l'entretoise.

Les cotes sont identiques à celles des hublots selon DIN 28120, sauf les hauteurs.

Températures de service admissibles:

280 °C avec verres en silicate de bore selon DIN 7080

150 °C avec verres en silicate de soude selon DIN 8902

Les températures indiquées ci-dessus peuvent varier en fonction de la qualité des joints.

Diamètres nominaux livrables:

DN 50 - DN 200 (avec une vue libre de 80 mm à 225 mm)

Matières:

Bride à souder: Acier, aciers inoxydables, Titane, Hastelloy etc.

Joints: KLINGERSil C 4400, Silicone, PTFE, etc.

Verres: Silicate de soude selon DIN 8902

Silicate de bore DIN 7080

Entretoise: Acier, aciers inoxydables, Titane, Hastelloy etc.

Bride couvercle: Acier, aciers inoxydables, Titane, Hastelloy etc.

Ecrous / Goujons: 5.6 / 5.2, A2, A4

Caractéristiques électriques:

Tension d'alimentation: 24 V (AC ou DC)

Puissance: 50 / 75 / 100 W (pas réglée)

Autres possibilités d'application:

- **Avec circuit de refroidissement**, par exemple pour éviter d'atteindre de températures surélevées ou celles maximales autorisées du verre
- **Contrôle de fuites**, par exemple par rinçage avec gaz neutre et enregistrement de la concentration ou par montage d'un manomètre pour enregistrer les différences de pression

Options:

- Aussi livrable sans élément chauffant
- Version de sécurité

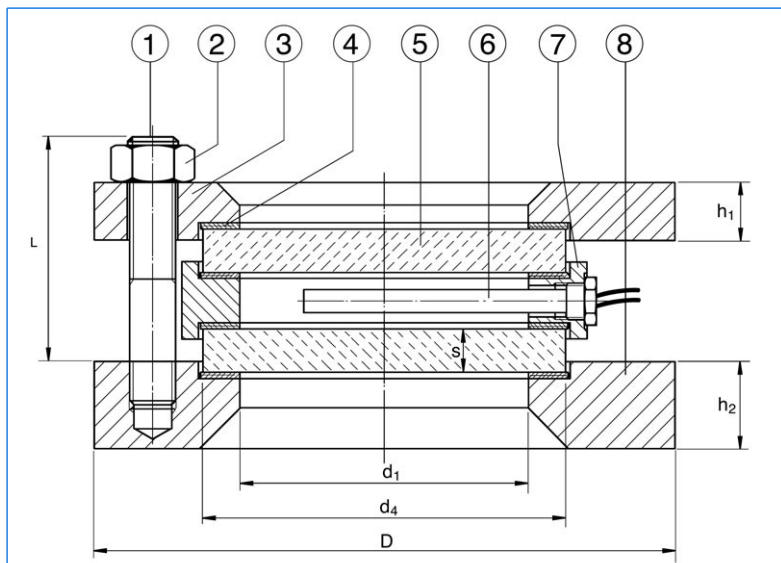
Combinaisons possibles:

Les hublots peuvent être équipés avec nos projecteurs des gammes CHEMLUX®, EdellUX®, fibroLUX®, miniLUX® ou metaLUX®. Avec élément chauffant intégré, l'utilisation se restreint sur des applications en zones étanches.

Certificats:

Selon DIN EN 10204. Livrables sur demande contre facturation.

| Diamètre nominal (DN) | Pression bar (PN) | Vue libre d1 | Verres | | Brides couvercle et à souder | | | | Vis d'assemblage | | | |
|-----------------------|-------------------|--------------|--------|----|------------------------------|-----|-----|----|------------------|--------|------------|------------------------|
| | | | d4 | s | D | k | h1 | h2 | L | Nombre | Dimensions | Couple de serrage (Nm) |
| 50 | 6 | 80 | 100 | 10 | 165 | 125 | 16 | 30 | 65 | 4 | M16 | |
| | 10 | | | 65 | | | | | 28 | | | |
| | 16 | | | 75 | | | | | 32 | | | |
| 80 | 6 | 100 | 125 | 15 | 200 | 160 | 18 | 30 | 75 | 4 | M16 | |
| | 10 | | | 20 | | | 75 | | 20 | | | |
| | 16 | | | 20 | | | 95 | | 23 | | | |
| 100 | 6 | 125 | 150 | 15 | 220 | 180 | 18 | 30 | 75 | 8 | M16 | |
| | 10 | | | 20 | | | 90 | | 26 | | | |
| | 16 | | | 25 | | | 100 | | 30 | | | |
| 125 | 6 | 150 | 175 | 20 | 250 | 210 | 18 | 30 | 85 | 8 | M16 | |
| | 10 | | | 20 | | | 90 | | 32 | | | |
| | 16 | | | 25 | | | 100 | | 34 | | | |
| 150 | 6 | 175 | 200 | 20 | 285 | 240 | 18 | 36 | 85 | 8 | M20 | |
| | 10 | | | 25 | | | 110 | | 47 | | | |
| | 16 | | | 30 | | | 120 | | 54 | | | |
| 200 | 6 | 225 | 250 | 25 | 340 | 295 | 20 | 36 | 100 | 8 | M20 | |
| | 10 | | | 30 | | | 125 | | 63 | | | |



Assemblage et construction

| | |
|---|-------------------|
| 1 | Goujons |
| 2 | Ecrous |
| 3 | Bride couvercle |
| 4 | Joints |
| 5 | Verres |
| 6 | Elément chauffant |
| 7 | Entretoise |
| 8 | Bride à souder |

Montage:

Après avoir soudé correctement la bride ⑧ sur ou dans la paroi de la cuve à équiper du hublot, les joints ④, les verres ⑤, l'entretoise ⑦, et la bride couvercle ③ se montent successivement. Les écrous ② sont ensuite à serrer progressivement en croix sur les goujons ①. Veiller aux couples de serrage indiqués dans le tableau ci-dessus! En outre, suivre et respecter les recommandations et prescriptions de la norme DIN 28120. L'élément chauffant ⑥ (50, 75 ou 100 W) est à visser dans l'entretoise ⑦ et à brancher via une régulation de température sur 24 V AC ou DC.

Toutes les dimensions en mm.

Modifications sous réserve.



MAX MÜLLER S.A.

HUBLOTS ET PROJECTEURS

Hagmattstrasse 19 • CH - 4123 Allschwil / Suisse
Téléphone +41 61 487 92 92 • Téléfax +41 61 487 92 99
www.maxmuellerag.com E-Mail: blt@maxmuellerag.com